

Alliance feuilles bitumineuses/asphalte

Les produits Siplast sur le parvis du nouveau stade Vélodrome de Marseille !

Le mythique stade de Marseille a fait peau neuve ces dernières années pour être fin prêt à accueillir l'Euro 2016. Plus confortable avec sa toiture, dotée de 7 000 places supplémentaires, intégrant un carré VIP, le stade Vélodrome répond à présent au classement cinq étoiles de l'UEFA. Tout son environnement a été également rénové, ses abords réaménagés. Le parvis, qui rehausse le stade et fait la part belle à la déambulation, a fait l'objet d'une étanchéité soignée. Retour sur ce chantier.



Inauguré le 16 octobre, le nouveau stade a été étreint par l'OM le 17 août dernier. Les supporters ont pu apprécier les nouvelles infrastructures. Le stade Vélodrome a connu plusieurs rénovations successives depuis son ouverture en 1937. Dans les années 70, l'éclairage est optimisé et la capacité augmentée ; à la fin des années 80, la piste cycliste - qui donne son nom au bâtiment ! - est supprimée. Mais c'est pour la Coupe du monde de football de 1998 que le stade subit son changement le plus notable, l'enceinte passant à 60 000 places. Ce nouveau stade séduit peu les Marseillais qui lui reprochent l'absence de toiture, le manque de résonance acoustique et sa configuration évasée. Il faudra cependant attendre la candidature de la France à l'organisation du Championnat d'Europe de football de 2016 pour accélérer la réflexion sur une profonde rénovation du stade, en accords avec les exigences de l'UEFA.

Le 9 juin 2011, la première pierre du nouveau stade est posée. Tout l'enjeu de ces travaux - lourds - de rénovation consistait à laisser en permanence une jauge de 42 000 places pour les matches de l'OM. Les étapes principales du chantier ont donc été les suivantes :

- Été 2011 : restructuration du virage nord et démolition de la partie haute de la tribune Ganay ;
- Automne 2011 à printemps 2012 : restructuration et couverture de la tribune Ganay ;
- Été 2012 : mise à disposition de la tribune Ganay, pose de la charpente des virages Nord et Sud, démolition de la tribune Jean Bouin et couverture du virage Nord ;
- Automne 2012 à printemps 2014 : reconstruction et couverture de la tribune Jean Bouin puis couverture du virage Sud ;
- Été 2014 : fin des travaux de la tribune Jean Bouin.

Dans ce numéro

17 000 m² d'étanchéité sur le parvis

Fiche d'identité du chantier du stade Vélodrome

Les outils Siplast

Imprimer

Accès site siplast.fr

En savoir plus

Formation

Alerte e-mail

Partageons

Facebook

Twitter

LinkedIn

Google+

Fiche d'identité du chantier du stade Vélodrome

Maître d'ouvrage : partenariat public-privé (PPP) avec la Ville de Marseille et Arema, qui a pour mission la rénovation, la restructuration, la maintenance et l'exploitation du stade Vélodrome de Marseille pendant 35 ans, ainsi que le développement d'un éco-quartier de 100 000 m² autour du bâtiment. Arema a pour actionnaires la Caisse de Dépôts et Consignations, la Caisse d'Épargne

Provence-Alpes-Corse, le FIDEP (Fonds d'Investissement et de Développement des Partenariats Public-Privé), OFI-Infravia (fonds d'investissement dans le domaine des infrastructures) GFC Construction et Exprim, toutes deux filiales de Bouygues Construction.

Architecte : SCAU Architectes et Didier Rogeon Architecte.

Bureaux d'études : Egis, Beterem et Garcia Ingénierie

Maître d'œuvre : Bouygues Construction

Budget : 267 millions d'euros

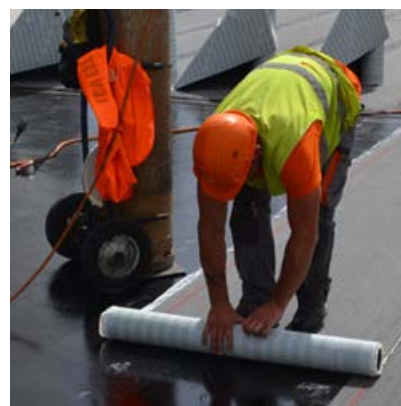
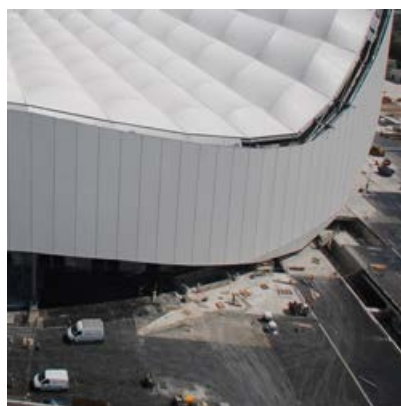
Entreprise d'étanchéité : Sacan

Bureau de contrôle : Socotec

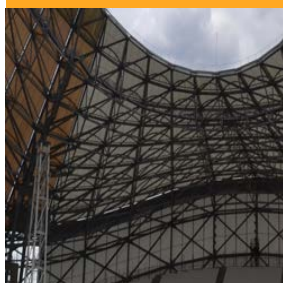
Dates du chantier étanchéité : mai à août 2014

Produits Siplast :

- Basasphalte SI : 17 000 m²
- Paraforix : 1 000 m²
- Paracoating Deck : 1 500 m²
- Neodyl : 800 m²
- Parequerre + Supradial GS ou Paradiel S : 700 m²
- Paradiene 35 SR4 + Paradiel S : 1 500 m²
- Adesolo G : 600 m²
- Parafor Solo FE GS : 150 m²
- Adepar JS + Paradiene 30.1 : 150 m²



17 000 m² d'étanchéité sur le parvis



C'est durant ce printemps-été 2014 que les travaux d'étanchéité du parvis ont été entrepris. Orchestrés par l'entreprise Sacan, ils ont consisté principalement en la pose d'un revêtement d'étanchéité composé d'une première couche de Basasphalte SI, la feuille d'étanchéité sous asphalte de Siplast qui se pose en semi-indépendance. « Ce produit a l'avantage de se poser plus rapidement qu'une chape soudée en plein puisque seuls les joints transversaux sont soudés. »

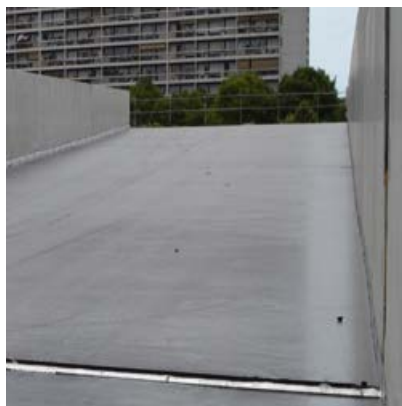
Il est associé à une deuxième couche en asphalte gravillonné qui assure la performance mécanique du revêtement », souligne Céline Le Clerc, assistante en suivi de chantier chez Sacan. « Il présente aussi l'avantage, lorsqu'il fait chaud - ce qui a été le cas cet été à Marseille - de minimiser le risque de gonfles. Sur les rampes, nous avons mis en œuvre la chape Paraforix, soudée en adhérence, obligatoire pour un support en pente, associée à un Asphalte Gravillonné AG4 conforme au Cahier des Charges de Pose établi par Siplast. »


Les interventions de Sacan ne se sont pas limitées au parvis et aux rampes, même si ces derniers constituaient la majeure partie de son lot. L'entreprise d'étanchéité a en effet réalisé les relevés d'étanchéité en feuille préfabriquée bitumineuse ou en résine MS Polymer (Paracoating Deck), selon les cas, mais également l'étanchéité des billetteries, de l'infirmerie et d'un certain nombre d'édicules, comme ceux des ascenseurs, émergeant sur le parvis.

« Le chantier s'est bien déroulé, se félicite Céline Le Clerc. La difficulté principale, pour nous, a été de gérer un chantier en milieu urbain, morcelé en de nombreuses parcelles, et dont la co-activité était importante. Pour nous, cela représente un gros chantier de par la longueur de l'intervention. » Quatre compagnons étaient en permanence sur le chantier, l'équipe pouvant monter jusqu'à 10 personnes.

Le phasage serré a obligé les compagnons de Sacan à travailler à un rythme soutenu pendant cinq mois, et les délais ont été tenus pour l'ouverture du nouveau stade mi-août.

Mais le chantier, pour la ville de Marseille, ne s'arrête pas là. C'est aussi tout ce quartier du 8^e arrondissement qui va se voir réhabilité, le programme incluant la création d'un éco-quartier. Celui-ci comprendra un centre commercial, un complexe hôtelier trois et quatre étoiles, une clinique du sport, des logements, des bureaux et la restructuration du stade Delort qui accueille le rugby à XV.



 En savoir plus



12 rue de la Renaissance
92184 ANTONY Cedex
Tél : 01 40 96 35 00

Galerie photos

